



Nucli Antic, per viure'l!

Butlletí Nucli Antic Olesa de Montserrat. Núm. 1



Edifici de Cal Rapissa

Equipament per a serveis municipals amb espais per a entitats i associacions

Urbanització de carrers del Nucli Antic

Properament s'iniciaran les obres d'urbanització dels carrers de l'Església, de Sant Josep Oriol, del Forn, de Sant Joan, de Dalt i de Baix

Zones verdes del Porxo de Santa Oliva

Ja s'han acabat les obres d'enjardinament dels voltants del Porxo de Santa Oliva

Ajuts a la rehabilitació privada

Properament es podran demanar subvencions per a la rehabilitació d'habitatges i edificis d'ús residencial dins l'àmbit del Projecte del Nucli Antic

Editorial



La concessió de la subvenció per a dur a terme una intervenció integral al Nucli Antic d'Olesa, coneguda popularment com la Llei de barris, ens ha permès projectar actuacions que mai hauríem pogut desenvolupar en solitari des de l'Ajuntament.

Vam anunciar que ens hi presentaríem, vam elaborar un projecte d'actuació ampli i acurat que va valdre el suport de la Generalitat en la primera convocatòria a la qual ens vam presentar i ara l'estem executant. Han passat dos anys des que es va fer públic que el Nucli Antic d'Olesa seria un dels beneficiats de la Llei de barris i les primeres actua-

cions ja es comencen a veure al carrer. I queda molt per veure encara. S'ha fet un gran treball de participació ciutadana, de transversalitat entre diferents departaments municipals, entre tècnics i polítics i, naturalment, s'ha fet i es fa un treball conjunt amb els veïns afectats per les diferents actuacions.

Aquesta va ser una aposta important de l'actual govern, la de transformar i preservar el nostre Nucli Antic, i ens complau apropar-vos, per mitjà d'aquestes pàgines, tota la informació del que ha suposat el treball dut a terme fins ara.

Magda Graells i Casals
Alcaldessa



Des del moment en què vam ser coneixedors de la concessió de la subvenció de la Llei de barris el juliol de 2008, vam començar a organitzar-nos internament per poder tirar endavant aquest Projecte. Considerem molt important la participació ciutadana i la implicació del veïnat en aquest Projecte, per la qual cosa vam crear l'Oficina de gestió del Projecte del Nucli Antic, que posem al vostre abast perquè hi pugueu adreçar totes les vostres consultes. Perquè els ciutadans pugueu conèixer l'evolució del projecte, vam considerar necessari disposar d'un Pla de comunicació, a través del qual hem creat una pàgina web, www.nuclianticolesa.cat, on podeu trobar tota la informació del Projecte del Nucli Antic. Us animem a consultar-la, i a enviar-nos les vostres opinions i suggeriments per correu electrònic a través d'aquest web.

La normativa que regula els ajuts amb càrrec al Fons de foment del programa de barris i àrees urbanes d'atenció especial ens obliga a editar una publicació explicant el projecte. És per això que us presentem aquest butlletí, que esperem que us sigui clarificador i entenedor, i restem sempre a la vostra disposició per tot allò que pugueu necessitar.

Jaume Monné i Dueñas
1r tinent d'alcalde
Regidor responsable del Projecte

Crèdits

Edita: Ajuntament d'Olesa de Montserrat

Redacció: Oficina del Projecte del Nucli Antic

Disseny i maquetació: DIC. DISSENY I COMUNICACIÓ

Fotografia: Pere Grimau

Impressió: xxxxxxxx

Dipòsit Legal: xxxxxxxx

Calendari d'actuacions

Els programes de millora de barris promoguts per la Generalitat de Catalunya tenen com a objectiu les intervencions integrals en espais urbans que requereixen una atenció especial; d'aquesta manera, el Projecte del Nucli Antic s'articula en vuit grans blocs amb l'objectiu d'intervenir en diferents àmbits, com l'urbanístic, el mediambiental, o el social i econòmic.

El Projecte del Nucli Antic d'Olesa de Montserrat es concentra en els àmbits i actuacions següents:

1. Millora de l'espai públic i dotació d'espais verds

- Urbanització de carrers (2010-2011)
- Urbanització de la riera de Can Llimona (2008-2009)
- Execució de zones verdes al Porxo de Santa Oliva (2008-2009)

2. Rehabilitació i equipament dels edificis

- Programa d'ajuts a la rehabilitació privada (2009-2012)

3. Equipaments per a ús col·lectiu

- Rehabilitació de Cal Rapissa com a equipament de barri (2008-2010)
- Rehabilitació de Cal Puigjaner com a equipament cultural (2008-2012)

4. Incorporació de les noves tecnologies als edificis

- Incorporació de les noves tecnologies als nous equipaments municipals (2010 i 2012)
- Incorporació de les noves tecnologies als edificis privats (2009-2012)

5. Foment de la sostenibilitat del desenvolupament urbà

- Canalització de la riera de Can Carreras (2009-2011)

- Aprofitament d'aigua per a reg públic de la font d'en Roure (2008)
- Instal·lació d'hidrants contra incendis (2009)
- Substitució d'aforaments d'aigua (2009-2010)

6. Equitat de gènere en l'ús de l'espai urbà i els equipaments

- Programes i serveis de participació social de la dona (2010)
- Millora de la qualitat urbana dels espais al voltant de les escoles (2009)

7. Programes per a la millora social, urbanística i econòmica

- Projecte de mediació ciutadana (2010-2012)
- Tallers socials (2010-2012)
- Promoció de l'activitat econòmica (2009-2012)
- Programa de participació (2009-2010)

Recuperació de zones verdes del Porxo de Santa Oliva

Durant l'any 2010 s'han arreglat les zones verdes del carrer Garraf, davant del Porxo de Santa Oliva. Amb aquesta actuació s'ha volgut recuperar una zona que, en els últims anys, presentava una forta degradació, i alhora generar un nou espai de passeig i relació veïnal. La nova zona d'esbarjo està

oberta des de principis del mes de febrer. Aquesta actuació ha possibilitat també augmentar fins a 18 les places d'aparcament i fer un nou punt de recollida selectiva de residus, així com remodelar la placeta amb una subvenció del Fons Estatal per a l'Ocupació i la Sostenibilitat Local.



8. Accessibilitat i supressió de barreres arquitectòniques

- Pla de mobilitat (2009)
- Facilitació del desplaçament de persones amb mobilitat reduïda (2009)
- Millora de passatges i places del Nucli Antic (2011-2012)

En els dos anys que portem d'execució del Projecte ja s'han iniciat, i en alguns casos finalitzat, actuacions de cadascun dels àmbits d'intervenció.

Com a exemples d'actuacions ja executades, destaquem la urbanització de la riera de Can Llimona, l'execució de zones verdes al Porxo de Santa Oliva, l'aprofitament d'aigua per a reg públic a la font d'en Roure, la instal·lació d'hidrants, la col·locació de baranes i passamans a diferents indrets, i la remodelació de la placeta Povill.

Pel que fa a actuacions iniciades, destaquem la reconstrucció de Cal Rapissa, la substitució d'aforaments o la urbanització de carrers del Nucli Antic. Algunes actuacions de durada plurianual corresponen als programes de millora social, amb tallers per a dones, gent gran i joves, i també a la promoció de l'activitat econòmica, amb suport a campanyes de caire comercial i firal així com subvencions per a comerços, per les que properament s'obrirà la convocatòria 2011.

Amb l'exercici tancat a data 31 de desembre de 2010, entre obra acabada, obra iniciada i obra compromesa econòmicament, l'estat d'execució del projecte és força alt, prop del 93%.

Actuacions a executar durant l'any 2011

En relació amb aquelles actuacions de més envergadura econòmica i d'un impacte significatiu al barri, cal destacar:

- **La rehabilitació de Cal Rapissa** com a equipament de barri, iniciada a finals del 2010. L'enderroc ja ha estat executat, i s'inicien les obres per aixecar l'estructura de l'equipament, que ha d'ajudar a la dinamització social del barri.

- **La urbanització de carrers** del Nucli Antic, obra ja licitada i adjudicada, i que s'iniciarà properament.

Una obra emblemàtica i que l'Equip de Govern desitjava tirar endavant el 2010 –i que va intentar executar fins a l'últim moment– és la **canalització i el cobriment de la riera de Can Carreras**. Malgrat tots els esforços inicials, un cop ja aprovat el Projecte i un cop sol·licitat el permís a l'Agència Catalana de l'Aigua, no va ser possible seguir amb la licitació d'aquesta obra ja que el govern central va aprovar el Reial decret llei 8/2010, de 20 de maig, de mesures extraordinàries per a la reducció del dèficit públic, normativa que no permetia als ajuntaments demanar crèdit l'any 2011. Com que la canalització i el cobriment de la riera de Can Carreras eren previstos entre 2010 i 2011, no va ser possible licitar l'obra. Però l'Equip de Govern, segueix tenint com a prioritat, quan econòmicament sigui possible, la canalització i el cobriment de la riera de Can Carreras.

Riera de Can Carreras

La canalització i cobriment de la riera de Can Carreras, que l'equip de govern vol executar tan aviat com sigui possible econòmicament, representarà un canvi important en la fisonomia del Nucli Antic i en una part important d'Olesa en general. Es donarà compliment a una antiga reivindicació de la ciutadania d'Olesa, s'evitaran riscos amb les riuades quan hi hagi pluges importants, es millorarà la mobilitat, i també, de forma important, la imatge dels habitatges ubicats a la riera que al llarg dels anys han patit els inconvenients de tenir la riera a cel obert.



Cal Rapissa

La rehabilitació de Cal Rapissa permetrà que s'impulsi la vida associativa i la realització d'activitats de caràcter social i d'interrelació, i es resoldrà, alhora, el problema de dèficit d'equipaments que pateix aquesta zona del municipi.

La rehabilitació de Cal Rapissa, edifici de propietat municipal situat al carrer Ample, número 25, del municipi, que dona també a la plaça Nova, és una bona oportunitat per crear un equipament de barri on poder centralitzar serveis de proximitat i dur a terme programes socials i culturals.

Aquest nou espai permetrà que s'impulsi la vida associativa, la participació ciutadana i la realització d'activitats de caràcter social i d'interrelació, i es resoldrà, alhora, el problema de dèficit d'equipaments que pateix aquesta zona del municipi, la qual cosa contribuirà a revaloritzar-la.

Per iniciar aquesta obra, vam sol·licitar assistència a l'Oficina Tècnica d'Equipaments i Infraestructures de la Diputació de Barcelona, que ens va assessorar amb un estudi de definició dels usos d'aquest equipament. Amb posterioritat, el Projecte bàsic i d'execució per a l'enderroc i reconstrucció de Cal Rapissa va ser elaborat des dels Serveis Tècnics municipals.

L'edifici disposarà d'una sala d'actes a la planta baixa, i de diversos despatxos i sales polivalents a les plantes superiors. Aquest edifici tindrà un ús compartit

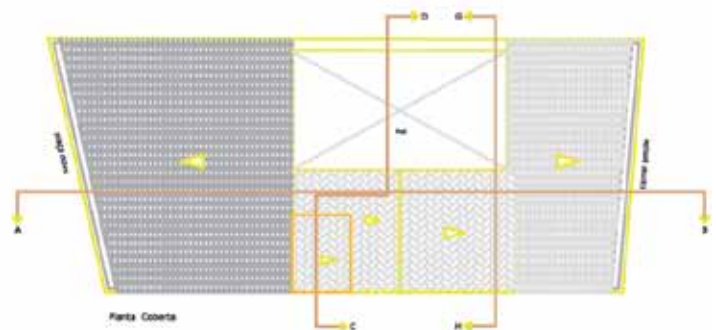
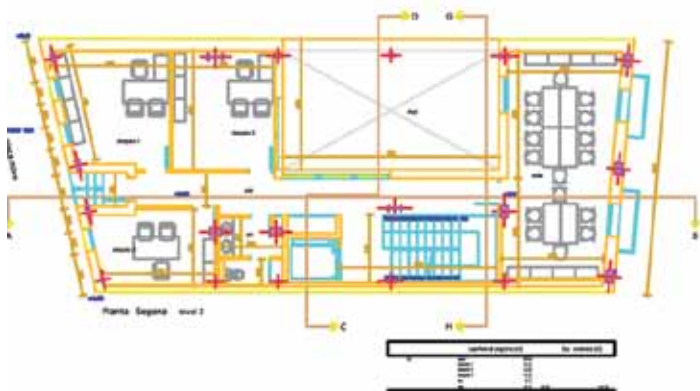
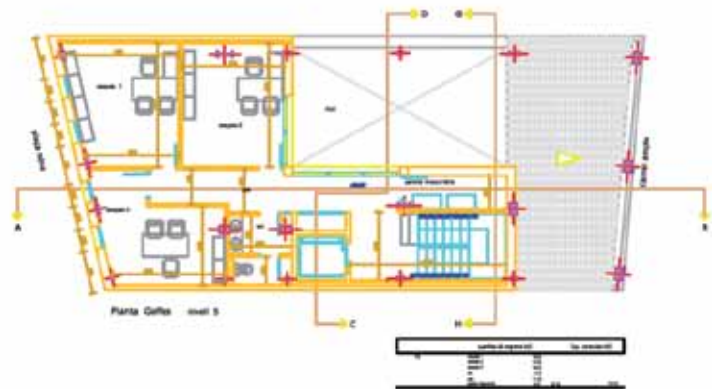
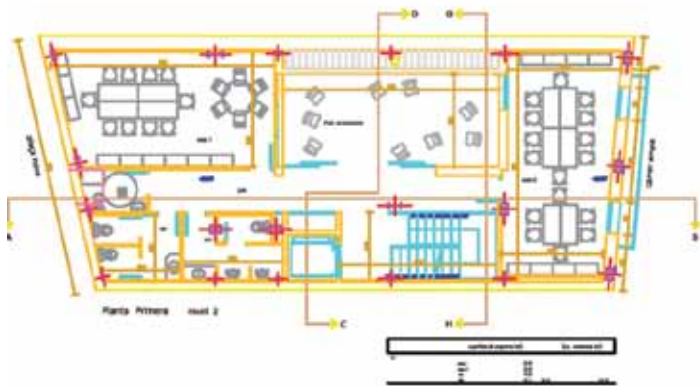
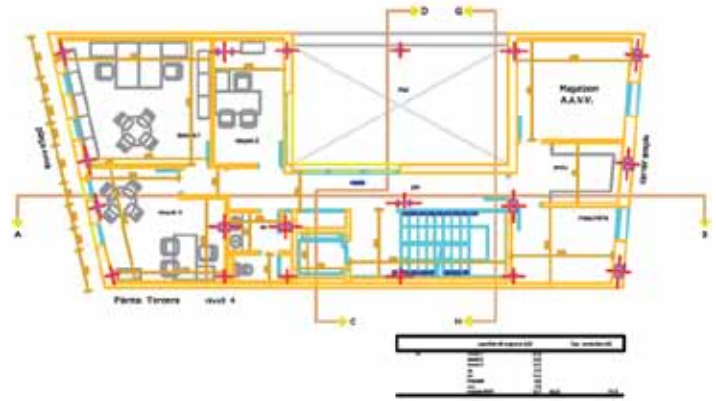
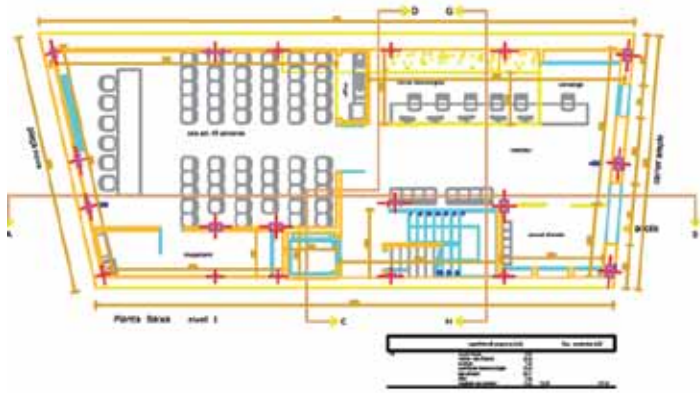
per part de diferents departaments de l'Ajuntament per poder dur-hi a terme tallers i altres serveis, i també serà d'utilitat perquè entitats i associacions puguin disposar-ne.

Pel que fa a l'obra, la primera actuació va ser l'encàrrec d'un informe de patologies, que va concloure la recomanació de fer-ne la "substitució física". L'edifici de Cal Rapissa està inclòs en el Catàleg de patrimoni arquitectònic, per la qual cosa, abans d'enderroc-lo, calia l'aprovació de la Comissió de Patrimoni local, que es va obtenir en una sessió extraordinària celebrada el desembre del 2008, i amb el vistiplau, també, de la Comissió de Patrimoni de la Generalitat, del maig del 2009.

El nivell de protecció de l'edifici obliga a reconstruir la façana tal com estava, motiu pel qual vam encarregar l'elaboració d'un aixecament fotogràfic de la façana de l'edifici. Durant l'enderroc, iniciat el passat mes de gener i fet de manera molt manual per evitar qualsevol incident, s'han conservat les baranes de forja, les mènsules de terracota del fris de la coberta i les lloses dels balcons per recol·locar-les a la façana un cop reconstruïda. Aquestes darreres setmanes s'han fet tasques de replanteig per iniciar l'estructura de l'edifici.



Plànols de distribució dels espais de Cal Rapissa



Urbanització de carrers



Una de les actuacions previstes al Projecte de barris és la urbanització d'alguns dels carrers del Nucli Antic. Com ja s'ha estat fent els darrers anys, es prioritzarà els vianants per davant dels vehicles, cosa que suposa una ampliació de la secció destinada al vianant i una millora de la qualitat urbana amb la pavimentació amb llambordes a dues aigües.



Aquesta actuació comprèn la millora dels carrers de l'Església, de Sant Josep Oriol, de Coscoll, del Forn, de Sant Joan, de Dalt i de Baix.

Les obres d'urbanització d'aquests carrers consisteixen a adequar la xarxa de clavegueram, atès que transcorre de manera molt superficial –amb algun tram bastant antic–, i reordenar alhora el servei d'aigua potable i gas. En els punts més singulars, es deixaran passos de serveis sota la calçada, per si en un futur es decideix soterrar tots els serveis; malgrat això, a la licitació, en els encreuaments de carrers, està previst el soterrament dels cablejats elèctrics i de telecomunicacions.

El passat mes de setembre va ser aprovat inicialment el Projecte i l'estudi bàsic de seguretat i salut de les obres d'urbanització d'aquests carrers, que va quedar definitivament aprovat al mes de novembre. L'obra ja ha estat

licitada i adjudicada, i properament s'iniciarà la urbanització d'aquests carrers.

Serà una obra de certa repercussió per al veïnat resident i usuari d'aquests carrers, fet pel qual posem a la vostra disposició l'Oficina del Nucli Antic per tal que us hi pugueu adreçar per fer les consultes i suggeriments que considereu oportuns.



Dinamització econòmica del barri



La recuperació del comerç i de l'activitat econòmica són cabdals per a la revitalització del barri. El Projecte del Nucli Antic incorpora programes per a la promoció de l'auto ocupació i la potenciació de la trama comercial.

L'any 2009 es va redactar un estudi de viabilitat comercial al Nucli Antic, fet per la consultora Barcelona Economia, que avaluava les potencialitats comercials del

barri i establia les línies d'actuació per promoure el seu creixement i dinamització. Pel que fa al sector comercial s'ha fomentat l'associacionisme, la implicació dels comerços del Nucli Antic i la col·laboració en campanyes de dinamització, com la de Nadal, o l'organització de la Fira de l'Oli i el Comerç per Santa Oliva, que durant dos dies va fer dels carrers i places del Nucli Antic un aparador per als comerços i serveis, conjuntament amb els productors d'oli olesans.

El mes de setembre de 2010 es va obrir la convocatòria d'ajuts per a la potenciació del comerç del Nucli Antic, amb dues línies de subvenció: obertura de nous establiments comercials i millora de la imatge exterior de l'establiment, amb ajuts que van dels 2.000 als 3.500 euros. Han rebut ajudes tres nous comerços instal·lats al Nucli Antic i dos que han fet reformes dels aparadors. Està previst que abans de l'estiu s'obri la convocatòria d'ajuts de 2011.

Tallers i activitats socials per al veïnat

La Llei de barris incorpora en les seves línies d'actuació, com a intervenció integral en un barri d'atenció especial, diferents programes per a la dinamització social.

Al llarg del 2010, l'Oficina del Nucli Antic i diferents departaments municipals han organitzat tallers i cursos adreçats als col·lectius de dones, joves i gent gran. Algunes de les actuacions iniciades són els següents: tallers de bijuteria i ceràmica, i de recerca de feina per al col·lectiu de dones; cursos de ball i d'iniciació al cultiu de l'hort

ecològic, i tallers de sexualitat programats per als joves, i tallers de la memòria i taller de "caixes d'història de vida" pensats per a la gent gran. Amb recursos del programa de barris, també s'han ampliat els serveis al Centre d'Informació i Recursos per a la Dona i el Servei de Mediació Ciutadana. Durant aquest any es programaran més tallers; si teniu interès a participar-hi o voleu rebre informació d'altres activitats programades, us podeu adreçar a l'Oficina del Nucli Antic.

Sostenibilitat i estalvi energètic



El mes de novembre passat es va signar el conveni amb la Comunitat Minera Olesana per substituir el sistema d'abastament d'aigua per aforament als habitatges de l'àmbit d'intervenció del Projecte del Nucli Antic.

Aquesta actuació compleix l'article 66 d'estalvi d'aigua del Reglament del Servei Municipal d'abastament domiciliari d'aigua d'Olesa, que regula la implantació de sistemes d'estalvi d'aigua, en concret, el canvi del sistema d'aforament pel de comptadors.

L'Ajuntament subvencionarà la substitució de 50 aforaments del Nucli Antic, que es farà sense cap despesa per als propietaris. L'actuació té un cost de 39.943 €.

Una altra actuació de foment de la sostenibilitat ha estat la instal·lació d'un dipòsit per a l'aprofitament i la utilització de l'aigua no potable de la font d'en Roure. Aquesta actuació pretén fomentar la sostenibilitat, amb l'aprofitament de l'aigua per al reg de parcs públics i la neteja de carrers, tant del barri com de la resta del municipi.

Ajuts a la rehabilitació d'edificis

Un dels objectius principals del Projecte és la recuperació del paisatge urbà del Nucli Antic, és per això que s'ha creat una línia d'ajuts per a la rehabilitació d'habitatges.

Els propietaris d'habitatges ubicats dins de l'àmbit d'actuació del Projecte d'intervenció integral del Nucli Antic podran beneficiar-se d'aquesta subvenció si fan obres de rehabilitació de façanes, cobertes, elements estructurals o instal·lacions comunes.

Les bases que regulen aquests ajuts han estat aprovades inicialment aquest mes de març. En el moment en què es publiqui la convocatòria, s'hi podran acollir els veïns que hagin fet actuacions de rehabilitació des de gener de 2009. Les ajudes subvencionen les despeses d'execució de l'obra, els honoraris tècnics i les llicències i taxes. Per a més informació, us podeu adreçar a l'Oficina del Nucli Antic.



El Nucli Antic ja disposa de la xarxa d'hidrants contra incendis



La Comunitat Minera Olesana va instal·lar al llarg del primer trimestre

de 2010 sis hidrants contra incendis al Nucli Antic. Aquests hidrants soterrats completen la xarxa d'hidrants contra incendis, que s'adapta així al Decret 241/1994, de 26 de juliol, que estableix els condicionants urbanístics i de protecció contra incendis als edificis. Amb aquesta actuació es pretén millorar les condicions de seguretat al barri, i alhora adequar i modernitzar la qualitat dels serveis. Els nous hidrants s'han instal·lat als carrers de Coscoll, de Sant Josep Oriol, de Baix, del Garraf, de Santa Oliva i Ample.

Urbanització de la riera de Can Llimona

Una de les primeres actuacions del Projecte del Nucli Antic va ser la urbanització de la riera de Can Llimona, al tram comprès entre la font d'en Roure i el carrer de Baix.

L'actuació va comportar la cessió de terrenys per part de cinc veïns del carrer de Baix amb eixides a la riera de Can Llimona, fet que va possibilitar fer més ample el vial i la reconstrucció d'aquests murs per part de l'Ajuntament.

L'obra va ser executada entre el mes de desembre de 2009 i el primer trimestre de 2010, amb un cost de 57.900 €.

Durant el mes de juliol passat es va senyalitzar tot el vial, i es van habilitar



tar aproximadament unes 30 places d'aparcament. També es va senyalitzar un camí de vianants amb pilones.

Instal·lació de passamans a diferents carrers del Nucli Antic

Durant el mes d'octubre de 2010 la Brigada Municipal va instal·lar passamans a diferents carrers del Nucli Antic amb l'objectiu de facilitar el desplaçament de les persones amb mobilitat reduïda.

Aquesta actuació completa la ja realitzada el 2009 a la riera de Can Carreras, on es van instal·lar baranes i escales, i s'ha efectuat en aquells carrers amb més pendent, com els carrers de Dalt i del Forn, el passatge del Nord, el carrer Ample o el carrer de la Mercè.



Pla de mobilitat: prioritat per al vianant



L'Ajuntament, amb la col·laboració de la Diputació de Barcelona, està elaborant el Pla de mobilitat urbana d'Olesa de Montserrat, amb l'objectiu de millorar la qualitat de vida de les persones, amb un model més segur, sostenible i accessible.

La redacció del Pla, iniciada a mitjan 2010, està comptant amb la participació ciutadana a través de l'organització de diferents tallers en els quals s'han recollit les aportacions i propostes per a definir les actuacions pel que fa a la mobilitat d'Olesa i, en concret, del Nucli Antic.

D'aquest procés, del qual encara falta concretar i planificar el programa d'actuacions, se'n desprèn, no obstant això, un acord força generalitzat entre tots els participants: la necessitat de pacificar el trànsit al Nucli Antic, prioritzant el vianant davant dels vehicles. En aquest sentit, se segueix treballant en el procés de participació ciutadana per definir les actuacions per fer del Nucli Antic una illa de vianants.

Processos de participació ciutadana

El Projecte del Nucli Antic fa de la participació ciutadana una de les eines principals per a portar a terme el seu pla d'execució. S'ha fet participar a ciutadans, veïns i entitats diverses, en actuacions com la riera de Can Llimona, en la distribució d'espais i usos de Cal Rapissa o la remodelació de la placeta de Joan Povill. D'aquests processos participatius destaquem el del Pla de mobilitat urbana, iniciat al 2010, i que compta amb el suport de la Diputació de Barcelona. Amb l'anàlisi tècnica d'una empresa externa, s'han realitzat diversos tallers participatius amb la ciutadania, tant per a la diagnosi com per la fase de les propostes d'actuació. S'ha comptat amb la col·laboració d'un grup de pràctiques del Màster en participació i polítiques locals de la Universitat Autònoma de Barcelona per a l'estudi de la mobilitat al Nucli Antic, grup que ha coordinat la participació del veïnat, els comerços i les entitats del Nucli Antic. Un altre important procés participatiu que es durà a terme serà per definir com els ciutadans voldrien que fos el cobriment de la riera de Can Carreras.



Oficina del Projecte d'Intervenció Integral del Nucli Antic

Per què serveix l'Oficina?

L'Oficina del Nucli Antic està a la vostra disposició per informar-vos sobre les diferents actuacions, rebre assessorament i suport en la tramitació d'ajuts per a la rehabilitació d'habitatges i per a la modernització o la implantació de l'activitat comercial al Nucli Antic.

www.nuclianticolesa.cat:
segueix el Projecte dia a dia

nuclianticolesa.cat vol apropar el Projecte a la ciutadania, mostrant el dia a dia de totes les actuacions del projecte i la previsió d'actuacions i notícies relacionades amb la intervenció al Nucli Antic.

Hi trobareu informació de les convocatòries d'ajuts per a la rehabilitació d'habitatges, per a la modernització dels comerços i per a la instal·lació de nous comerços al Nucli Antic.

A través d'un formulari de contacte ens podeu fer arribar les vostres consultes i suggeriments que ens ajudin a millorar i optimitzar les actuacions al barri.



Ajuntament
d'Olesa de Montserrat
Baix Llobregat



Generalitat de Catalunya
Departament de Territori
i Sostenibilitat



Diputació
Barcelona
xarxa de municipis



Ubicació i contacte

Casa de Cultura

Tel. 93 778 00 50 ext. 3331

Properament a:

Edifici dels Safaretjos
c. Salvador Casas, 3, 2a planta
Tel. 93 775 70 20

oficina@nuclianticolesa.cat

www.nuclianticolesa.cat

Horari d'atenció

De dilluns a divendres de 10 a 13 h
Dijous de 16 a 19 h